

# **HISTOIRE DU MOUVEMENT COOPÉRATIF EN CREUSE**

**« LA NATURE N'A PAS CRÉÉ  
UN SEUL ÊTRE  
POUR LUI-MÊME...  
ELLE LES A CRÉÉS  
LES UNS POUR LES AUTRES  
ET A MIS ENTRE EUX  
UNE SOLIDARITÉ RÉCIPROQUE »**

**PIERRE LEROUX**





FACE À LA CRISE, DE NOMBREUSES VOIX S'ÉLÈVENT EN FAVEUR D'UN MODÈLE ÉCONOMIQUE DIFFÉRENT, FONDÉ SUR DES VALEURS D'AUTONOMIE, DE VOLONTARIAT, D'ÉGALITÉ ET DE SOLIDARITÉ ET NON SUR LA SEULE MAXIMISATION DU PROFIT. LE 24 JUILLET 2013, BENOÎT HAMON PRÉSENTAIT LE PROJET DE LOI DU GOUVERNEMENT SUR L'ÉCONOMIE SOCIALE ET SOLIDAIRE AU CONSEIL DES MINISTRES.

L'ÉCONOMIE SOCIALE ET SOLIDAIRE (ESS) CONJUGUE INTÉRÊT GÉNÉRAL, UTILITÉ SOCIALE, ANCRAGE TERRITORIAL OU SECTORIEL, PRIMAUTÉ DE L'HOMME SUR LE CAPITAL. EN FRANCE, L'ÉCONOMIE SOCIALE ET SOLIDAIRE REPRÉSENTE ENVIRON 10% DU PIB ET 12,5% DES EMPLOIS PRIVÉS. DANS LE DÉPARTEMENT DE LA CREUSE, ELLE ASSURE AUJOURD'HUI 16,4% DES EMPLOIS. EN EFFET, NOTRE DÉPARTEMENT A ÉTÉ UN PIONNIER DES EXPÉRIMENTATIONS SOCIALES.

LE CONSEIL GÉNÉRAL DE LA CREUSE EST ACTIVEMENT IMPLIQUÉ DANS CE MOUVEMENT. DEPUIS 2009, IL ORGANISE AU MOIS DE NOVEMBRE, DANS LE CADRE D'UNE CONVENTION DE PARTENARIAT AVEC LA CHAMBRE RÉGIONALE DE L'ÉCONOMIE SOCIALE (CRES), DES MANIFESTATIONS MULTIPLES AFIN DE METTRE EN AVANT TOUTE LA DIVERSITÉ ET LA VITALITÉ DE CE SECTEUR DE L'ÉCONOMIE.

C'EST DANS CE CADRE QUE LES ARCHIVES DÉPARTEMENTALES, INSTALLÉES EN PARTIE DANS L'ANCIEN ENTREPÔT DE MARCHANDISES DE L'« UNION DES COOPÉRATEURS DE LA CREUSE », RUE PIERRE LEROUX, VOUS PROPOSENT DE DÉCOUVRIR, AUX RACINES DE L'ÉCONOMIE SOCIALE ET SOLIDAIRE, L'HISTOIRE DU MOUVEMENT COOPÉRATIF.

**JEAN-JACQUES LOZACH**  
SÉNATEUR DE LA CREUSE, PRÉSIDENT DU CONSEIL GÉNÉRAL



# 1791

LA LOI LE CHAPELIER DISSOUT LES ASSOCIATIONS, CORPORATIONS ET GUILDES AU NOM DE LA LIBERTÉ INDIVIDUELLE. ELLE SERA ABROGÉE EN 1884.

# 1831 1848 1871

LA RÉVOLTE DES CANUTS LYONNAIS EN 1831, LA RÉVOLUTION DE 1848 ET LA COMMUNE EN 1871 ONT TOUTES CONTRIBUÉ À LA DÉFENSE DU DROIT À L'ASSOCIATION.

# 1844

A ROCHDALE, FAUBOURG DE MANCHESTER, 28 OUVRIERS TISSERANDS CRÉENT LA « SOCIÉTÉ DES ÉQUITABLES PIONNIERS DE ROCHDALE », LA PREMIÈRE COOPÉRATIVE DE CONSOMMATION, MÈRE DU MOUVEMENT COOPÉRATIF DE CONSOMMATION MONDIAL.

# 1901

LA LOI SUR LES ASSOCIATIONS ACHÈVE LA QUÊTE DES DROITS ASSOCIATIFS EN FRANCE.

# 1907

CRÉATION DE LA « GUÉRÉTOISE », QUI DEVIENDRA PLUS TARD « L'UNION DES COOPÉRATEURS DE LA CREUSE ».

# 12%

L'ÉCONOMIE SOCIALE ET SOLIDAIRE REPRÉSENTE AUJOURD'HUI 12% DE L'EMPLOI EN LIMOUSIN (ET 16,4% DANS LA CREUSE). NOTRE RÉGION SE PLACE AINSI AU 5<sup>ÈME</sup> RANG NATIONAL.

319. LAVAVEIX-les-MINES (Creuse) — La Coopérative ouvrière



SOUS LA RÉVOLUTION FRANÇAISE, LE CITOYEN EST PERÇU COMME UN INDIVIDU À PART ENTIÈRE. AU NOM DE L'EXERCICE DES DROITS INDIVIDUELS ET DE LA LIBERTÉ D'ENTREPRENDRE, LA LOI LE CHAPELIER (JUN 1791) DISSOUT LES GUILDES (ASSOCIATIONS OU COOPÉRATIONS DE PERSONNES PRATIQUANT UNE ACTIVITÉ COMMUNE), LES CORPORATIONS ET LES CONFRÉRIES.

DE NOMBREUX MOUVEMENTS CONTESTATAIRES VONT S'ÉLEVER DE PART ET D'AUTRE DE LA FRANCE POUR DÉFENDRE CE DROIT À L'ASSOCIATION QUI, POUR NOMBRE D'OUVRIERS, EST INDISPENSABLE À L'ÉVOLUTION DE LA SOCIÉTÉ. IL REPRÉSENTE UN GAGE D'AMÉLIORATION DE LEUR CONDITION DE TRAVAIL. ON PEUT MENTIONNER PAR EXEMPLE LA RÉVOLTE DES CANUTS LYONNAIS EN 1831, LA II<sup>ÈME</sup> RÉPUBLIQUE EN 1848 OU LA COMMUNE EN 1871.

REVENDIQUER LE DROIT D'ASSOCIATION REVIENT ÉGALEMENT À REFUSER LE TRAVAIL COMME UN INSTRUMENT DU CAPITAL ET COMME UNE MARCHANDISE SOUMISE AUX FLUCTUATIONS DE L'OFFRE ET DE LA DEMANDE. LE PROJET COOPÉRATIF S'INSCRIT DANS CETTE PERSPECTIVE : LE CAPITAL SOCIAL DEVIENDRAIT AINSI LA PROPRIÉTÉ DES DIFFÉRENTS ASSOCIÉS, INCARNERAIT L'ORIGINE DE LA PRODUCTION DES RICHESSES ET FERAIT ENFIN DE L'OUVRIER LE RESPONSABLE DE SON TRAVAIL.



## L'INFLUENCE DE PIERRE LEROUX

POUR INCARNER CE PRINCIPE, UNE DES FIGURES EMBLÉMATIQUES DU MOUVEMENT ASSOCIATIF, CELUI DONT LAMARTINE PRÉDIT QU'IL SERA « LE ROUSSEAU DU XIX<sup>ÈME</sup> SIÈCLE » : PIERRE LEROUX. CET HOMME ÉNONCE AVEC FERVEUR DANS SON LIVRE « DE L'HUMANITÉ » (1840) QUE L'HOMME DOIT RÉPONDRE À DES RÈGLES SOCIALES ET REMPLIR CERTAINES OBLIGATIONS ENVERS SES SEMBLABLES. DANS CETTE LOGIQUE, IL VOIT EN L'ASSOCIATION LE MEILLEUR MOYEN D'ALLIER DANS LA SOCIÉTÉ LES PRINCIPES D'ÉGALITÉ ET DE LIBERTÉ.

AFIN DE PROMOUVOIR SES IDÉES ET DE METTRE EN PRATIQUE CETTE NOTION DE TRAVAIL SOLIDAIRE, PIERRE LEROUX, QUI DÉTIENT UN BREVET D'IMPRIMEUR, INSTALLE UNE IMPRIMERIE SUR LE MODÈLE DE L'ASSOCIATION OUVRIÈRE À BOUSSAC. C'EST LÀ QU'IL IMPRIME DES TITRES TELS QUE **LA REVUE INDÉPENDANTE**.

S'IL A CHOISI DE S'ÉTABLIR DANS UN LIEU À PROPOS DUQUEL IL DIRA POURTANT « POINT D'ENDROIT MOINS PROPICE À L'INDUSTRIE EN GÉNÉRAL ET EN PARTICULIER À L'ART TYPOGRAPHIQUE QUE CETTE VILLE DE BOUSSAC », C'EST SANS DOUTE PARCE QUE GEORGE SAND, « LA VOISINE DE NOHANT » LE LUI A SUGGÉRÉ. PORTANT À PIERRE LEROUX UNE PROFONDE AMITIÉ, ELLE ADHÈRE À SES IDÉES ET LE SOUTIEN FINANCIÈREMENT DANS SON ENTREPRISE ; ET C'EST DANS CE CADRE COMMUNAUTAIRE QUE SE DÉVELOPPE L'« ÉCOLE DE BOUSSAC », QUI COMPTE PAS MOINS DE 80 MEMBRES TOUS CONVAINCUS DE L'IDÉAL SOLIDARISTE ET RÉPUBLICAIN.

LES IDÉES DE PIERRE LEROUX NE RESTENT PAS LETTRE MORTE : ELLES SUSCITENT L'INTÉRÊT DE TOUS CES OUVRIERS CREUSOIS QUI, À L'INSTAR DE MARTIN NADAUD, PARTENT DE LONGS MOIS POUR CHERCHER DU TRAVAIL SUR LES CHANTIERS DES GRANDES VILLES COMME PARIS OU LYON. LEURS CONDITIONS DE TRAVAIL ET DE VIE SONT TELLES QU'ILS SONT ATTIRÉS PAR LES IDÉES D'ASSOCIATION ET D'ÉGALITÉ PROMULGUÉES PAR PIERRE LEROUX, MAIS AUSSI PAR DE GRANDS UTOPISTES COMME ETIENNE CABET, AUTEUR DE **VOYAGE EN ICARIE** (1840).

# L'IMPACT DE LA RÉVOLUTION DE 1848

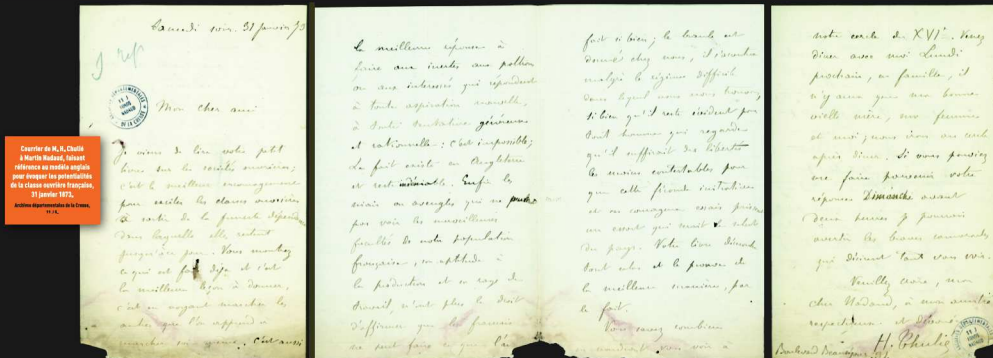
AVEC LA RÉVOLUTION DE 1848 SE DÉVELOPPENT DE NOMBREUSES ASSOCIATIONS, DONT « L'ASSOCIATION FRATERNELLE DES MAÇONS » QUI SERA CRÉÉE EN 1848 PAR MARTIN NADAUD ET ANTOINE COHADON. NOUS LISONS DANS LE STATUT : « L'ASSOCIATION VISE À METTRE EN COMMUN LEURS INTÉRÊTS AFIN DE MARCHER VERS LE BUT DE L'HUMANITÉ : LA FRATERNITÉ UNIVERSELLE ».

MAIS, EN JUIN 1848, LA RÉPUBLIQUE FAIT TIRER SUR LES OUVRIERS PARISIENS SUITE AUX TROUBLES ENGENDRÉS PAR LA SUPPRESSION DES ATELIERS NATIONAUX. CES ÉVÈNEMENTS METTENT UN FREIN AU DÉVELOPPEMENT DES ASSOCIATIONS OUVRIÈRES. LES MILITANTS SONT POURSUIVIS ET LA PLUPART, TELS MARTIN NADAUD ET UNE GRANDE PARTIE DE L'ÉCOLE DE BOUSSAC, PRENNENT LA ROUTE DE L'EXIL APRÈS LE COUP D'ÉTAT DE LOUIS NAPOLEÓN BONAPARTE.

AVEC L'AMNISTIE DE 1859 ET LE RETOUR DES EXILÉS, LE MOUVEMENT ASSOCIATIF OUVRIER REPREND SON ESSOR, DE MÊME QUE LES ACTIONS DES MILITANTS, À L'INSTAR DE CELLES D'ANTOINE COHADON. PEUT-ÊTRE MOINS EN LUMIÈRE QUE D'AUTRES MILITANTS RÉPUBLICAINS ET COOPÉRATIONNISTES, CE DERNIER ŒUVRE AVEC ÉNERGIE ET DÉTERMINATION POUR L'AFFRANCHISSEMENT DES CLASSES POPULAIRES. SES INITIATIVES SONT NOMBREUSES : IL PARTICIPE PAR EXEMPLE À LA FONDATION DU CRÉDIT AU TRAVAIL QUI EST CONÇUE COMME UNE BANQUE DE DÉVELOPPEMENT COOPÉRATIF. IL EST ÉGALEMENT DE CEUX QUI RÉDIGENT LA CHARTE DU MOUVEMENT COOPÉRATIF FRANÇAIS DE CONSOMMATION ; IL ÉCRIT AUSSI LE GUIDE DE L'ASSOCIATION À L'USAGE DU JEUNE OUVRIER EN 1868.

EN 1864, ANTOINE COHADON EST ÉGALEMENT L'UN DES SIGNATAIRES DU MANIFESTE DES SOIXANTE OUVRIERS DE LA SEINE REVENDIQUANT LE DROIT D'ÉMANCIPATION SOCIALE. CET INLIASSABLE MILITANT DE LA COOPÉRATION PARTICIPE AUSSI À LA FONDATION DE L'ASSOCIATION INTERNATIONALE DU TRAVAIL (1864). DE RETOUR EN FRANCE, IL EST L'UN DES MEMBRES ACTIFS DE LA SOCIÉTÉ D'ÉTUDES POUR LE DÉVELOPPEMENT DES A.O.P. (ASSOCIATION OUVRIÈRE DE PRODUCTION).

# L'INFLUENCE DU MODÈLE ANGLAIS



DE SON COTÉ, MARTIN NADAUD, TOUT JUSTE REVENU D'EXIL, A TOUJOURS À CŒUR L'ÉMANCIPATION DES TRAVAILLEURS, D'AUTANT QU'IL A PU OBSERVER EN ANGLETERRE LES BIENFAITS DU MODÈLE COOPÉRATIF. LÀ-BAS, ROBERT OWEN A DÉJÀ ÉDICTÉ LES PREMIERS PRINCIPES EN MATIÈRE DE COOPÉRATION, TELS QUE LE PARTAGE ÉQUITABLE DES EXCÉDENTS OU LA PLACE ESSENTIELLE ACCORDÉE À L'ÉDUCATION.

NADAUD Y DÉCOUVRE AUSSI LA COOPÉRATIVE DE CONSOMMATION DES HABITANTS DE ROCHDALE. TOUS CES ÉLÉMENTS CONFORTERONT SES ESPOIRS D'ÉMANCIPATION ET DE DÉFENSE DES OUVRIERS À L'INSTAR DE SES TRAVAUX SUR LES CAISSES DE RETRAITES POUR LES VIEUX OUVRIERS.

EN 1871, UNE NOUVELLE INSURRECTION POPULAIRE À LAQUELLE PARTICIPENT DE NOMBREUX LIMOUSINS SUBMERGE PARIS ET RÉAFFIRME LE DROIT À L'ASSOCIATION : LA COMMUNE. MAIS CE N'EST QU'AVEC WALDECK-ROUSSEAU, MINISTRE DE L'INTÉRIEUR DES GOUVERNEMENTS GAMBETTA ET FERRY (1881-1885), QUE DES LIENS COMMENCENT À SE TISSER ENTRE LES GOUVERNEMENTS RÉPUBLICAINS ET L'AILE RÉFORMATRICE DU MOUVEMENT OUVRIER FAVORABLE AU DÉVELOPPEMENT DES ASSOCIATIONS. LORS DE SON ACCESSION À LA PRÉSIDENTENCE DU CONSEIL (1899-1902), IL MET EN PLACE DEUX DES PRINCIPES FONDAMENTAUX DE L'ÉCONOMIE SOCIALE FRANÇAISE : LA MUTUALITÉ D'ASSURANCE ET DE CRÉDIT, D'UNE PART, ET LA COOPÉRATION, D'AUTRE PART.

## LES ASSOCIATIONS CREUSOISES

AINSI, UN SIÈCLE APRÈS LA DISPARITION DES REGROUPEMENTS PROFESSIONNELS ABOLIS PAR LA RÉVOLUTION FRANÇAISE, LA PROMULGATION DE LA LOI SUR LES ASSOCIATIONS EN JUILLET 1901 PARACHÈVE CETTE QUÊTE DES DROITS ASSOCIATIFS EN FRANCE, QUI VIT LA RECONNAISSANCE DU DROIT AU TRAVAIL (1848), DE L'ORGANISATION COOPÉRATIVE (1867), DES SYNDICATS PROFESSIONNELS (1884), DE L'ORGANISATION MUTUALISTE (1898).

QUANT À LA CREUSE, EN PROIE À UNE FORTE ÉMIGRATION ET À UNE RURALITÉ PRÉGNANTE, ELLE N'A PAS ENCORE BÉNÉFICIÉ DU DÉVELOPPEMENT DE PROJETS COOPÉRATIFS. ON PEUT NÉANMOINS METTRE EN AVANT QUELQUES COOPÉRATIVES DE CONSOMMATION TELLES QUE CELLE DE BOURGANEUF EN 1868, CELLE DES MINEURS DE LAVAVEIX EN 1873, DES OUVRIERS D'AUBUSSON EN 1887 ET DE FRAN-SÈCHES EN 1892.

FURENT AUSSI CRÉÉES PLUSIEURS ASSOCIATIONS OUVRIÈRES COMME L'AUBUSSONNAISE, L'IMPRIMERIE CENTRALE DE GUÉRET, LA COOPÉRATIVE OUVRIÈRE DIAMANTAIRE DE FELLETIN « LA FELLETINOISE », L'A.O.P. DE LA CHAMBRE SYNDICALE DES OUVRIERS TAPISSIERS D'AUBUSSON OU L'ASSOCIATION OUVRIÈRE DE L'INDUSTRIE CHAPELIÈRE À LA SOUTERRAINE.

La coopérative ouvrière  
diamantaire de Felletin  
« La Felletinoise »,  
une des associations  
ouvrières créées  
dans la Creuse à la fin  
du XIX<sup>e</sup> siècle.





# DE LA GUÉRÉTOISE À L'UNION DES COOPÉRATEURS DE CREUSE



Union des Coopérateurs de la Creuse  
• Inauguration du Siège Social  
23 octobre 1924 •  
Banquet dans les salons de l'Hôtel Central.  
Photo des Coopérateurs  
Archives départementales de la Creuse, 954.



Union des Coopérateurs de la Creuse  
• Inauguration du Siège Social  
23 octobre 1924 •  
Le Conseil d'Administration  
Photo des Coopérateurs  
Archives départementales de la Creuse, 954.

AVANT LA PREMIÈRE GUERRE MONDIALE, LA CREUSE EST LE DÉPARTEMENT QUI COMPTE LE MOINS DE COOPÉRATEURS (1 COOPÉRATEUR POUR 362 HABITANTS EN CREUSE CONTRE 1 POUR 29 EN HAUTE-VIENNE). MAIS EN 1907, LA CRÉATION DE « LA GUÉRÉTOISE » VA OFFRIR À LA CREUSE UNE EXPÉRIENCE FÉCONDE QUI ABOUTIRA À UNE ORGANISATION SOLIDEMENT ORGANISÉE.

VICTOR COPE, PROFESSEUR AGRÉGÉ AU LYCÉE DE GUÉRET EN 1903, EN EST LA CHEVILLE OUVRIÈRE. POUR RÉPONDRE À LA MENACE D'UNE HAUSSE DES PRIX DU PAIN À GUÉRET, IL DÉCIDE AVEC QUELQUES COLLABORATEURS DE CRÉER UNE BOULANGERIE COOPÉRATIVE : « LA GUÉRÉTOISE ». APRÈS UNE DÉCENNIE DIFFICILE, CE MAGASIN LOCAL DEVIENT « L'UNION DES COOPÉRATEURS DE LA CREUSE », SOCIÉTÉ DÉPARTEMENTALE. EN 1924 EST CRÉÉ L'ENTREPÔT DE MARCHANDISES DE GUÉRET, PUIS SUIVENT CEUX D'AUBUSSON ET BOURGANEUF. AINSI, EN 1930, LA CREUSE COMPTE UN SOCIÉTAIRE POUR 11 HABITANTS.

PLUSIEURS FACTEURS EXPLIQUENT CE SUCCÈS. À L'ÉCHELLE NATIONALE, ÉLITE ET INTELLECTUELS SOUTIENNENT CE MODÈLE ÉCONOMIQUE. DANS NOTRE DÉPARTEMENT, DES DIRIGEANTS COMPÉTENTS ET AVISÉS, L'OUVERTURE DES POPULATIONS RURALES, NOTAMMENT LES AGRICULTEURS QUI SENTENT BIEN LA NÉCESSITÉ DE S'UNIR, ET L'ENGAGEMENT DES ENSEIGNANTS DANS LE MOUVEMENT SONT DES ATOUTS CERTAINS.



Assemblée  
des présidents  
des sections locales  
à Guéret,  
le 8 novembre 1934.  
Archives départementales  
de Creuse 917



Défilé à l'occasion  
du 25<sup>ème</sup> anniversaire  
de l'U.C.C.,  
avenue Pierre LEROUX,  
1932.  
Archives départementales  
de Creuse 917C

## L'ACTIVITÉ DE L'U.C.C.

LES SOCIALISTES VONT JOUER UN RÔLE DANS LA DIFFUSION DE CETTE DOCTRINE AUPRÈS DE LA PAYSANNERIE. SYLVAIN BLANCHET EN EST L'HOMME CLÉ. EN 1921, IL CRÉE D'AILLEURS UNE SOCIÉTÉ DE PRODUCTION AGRICOLE ET DEVIENT TROIS ANS PLUS TARD L'ADMINISTRATEUR DE L'U.C.C. . EN ORGANISANT, POUR LA PREMIÈRE FOIS EN FRANCE, UNE GRANDE CAMPAGNE DE RAMASSAGE DU BEURRE ET DES ŒUFS, L'U.C.C. INNOVE. POUR AUTANT, LE MONDE RURAL ET AGRICOLE PLÉBISCITE L'OUVERTURE DE SUCCURSALES QUI NE SE LIMITENT PAS À LA DIMENSION ÉCONOMIQUE. L'U.C.C. DEVIENT EFFECTIVEMENT UN AGENT DU MIEUX-ÊTRE GÉNÉRAL.

DANS LES ANNÉES 1930, ELLE DÉVELOPPE DES SERVICES D'ASSISTANCE SOCIALE COMME UN SERVICE D'ASSURANCES. JUSQU'EN 1939, TOUS LES ENFANTS DES SOCIÉTAIRES MARCHOIS PEUVENT PRÉTENDRE À UN SÉJOUR DE 4 SEMAINES AU CENTRE DE COLONIES DE VACANCES DE BOYARDVILLE (ILE D'OLÉRON). EN 1938, UN DOCTEUR OUVRE UN CABINET DE CONSULTATIONS OÙ L'ON NE PAIE QUE 12 FRANCS CONTRE 20 AILLEURS.

L'ACTIVITÉ DE L'U.C.C. S'ÉTEND ÉGALEMENT À L'ÉDUCATION, À LA CULTURE, GRÂCE AU RÔLE DÉTERMINANT DES INSTITUTEURS QUI ONT ÉTÉ DES RELAIS PUISSANTS DE LA COOPÉRATION. L'U.C.C. MET AINSI À DISPOSITION UNE BIBLIOTHÈQUE CIRCULANTE ET UN CINÉMA AMBULANT. EN 1931, LOUIS ROUSSILLAT, PROFESSEUR À L'ÉCOLE NORMALE DE GUÉRET, CRÉE LES PRESSES DU MASSIF CENTRAL. CETTE COOPÉRATIVE CULTURELLE FONDE ENSUITE UN SERVICE D'ÉDITION SPÉCIALISÉ ET ACHÈTE UNE IMPRIMERIE EN 1941.

PENDANT LA SECONDE GUERRE MONDIALE, L'U.C.C. NE MANQUERA PAS À SES DEVOIRS. EN MAI 1940, L'IMMENSE GARAGE DE LA COOPÉRATIVE VOIT PASSER PLUS DE 300.000 RÉFUGIÉS DONT L'ALIMENTATION EST ASSURÉE. EN 1941, COMMENCE L'ACTIVITÉ CLANDESTINE. LES CAMIONS QUI PORTENT AUX SUCCURSALES LEURS PROVISIONS SONT MIS DE NOMBREUSES FOIS AU SERVICE DU MAQUIS.

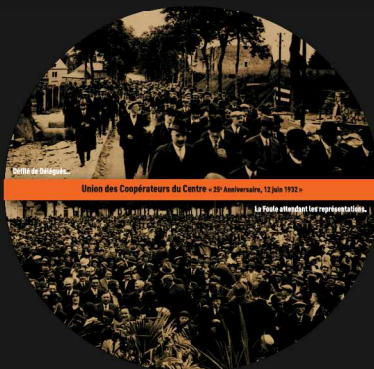


## LE DÉCLIN DU MOUVEMENT COOPÉRATIF

AU LENDEMAIN DE LA GUERRE, LE GÉNÉRAL DE GAULLE A LA VOLONTÉ DE RENOUELER LE MODÈLE ÉCONOMIQUE ET SOCIAL EN UNIFIANT LA LÉGISLATION SUR LES COOPÉRATIVES. SYLVAIN BLANCHET, UN DES MEMBRES DU COMITÉ D'ORGANISATION DE LA CONFÉDÉRATION GÉNÉRALE DE L'AGRICULTURE, PRÔNE LA COOPÉRATION SOUS TOUTES SES FORMES POUR MODERNISER L'AGRICULTURE FRANÇAISE. IL ENCOURAGE AINSI LA FORMATION DE CUMA (COOPÉRATIVES D'UTILISATION DE MATÉRIEL AGRICOLE). LE RÉSULTAT EST ÉDIFIANT : SI LA CREUSE NE COMPTE QUE 20 TRACTEURS EN 1945, ON EN RECENSE 3.800 DIX ANS PLUS TARD.

MAIS CETTE VISION SOLIDAIRE DOIT AFFRONTER UNE FÉDÉRATION NATIONALE DE LA PROPRIÉTÉ AGRICOLE TRÈS CONSERVATRICE QUI AGITE LA MENACE D'UNE NATIONALISATION DES TERRES. LA FNSEA ENCOURAGE UNE AGRICULTURE PRODUCTIVISTE QUI CONDAMNE LES PETITES EXPLOITATIONS. EN 1953, 16 FÉDÉRATIONS SE REGROUPENT AU SEIN DU COMITÉ DE GUÉRET POUR DÉNONCER CETTE NOUVELLE VISION DU DÉVELOPPEMENT AGRICOLE ET L'EFFONDREMENT DU COURS DE LA VIANDE QUI EN EST LE COROLLAIRE.

MAIS UNE MAUVAISE APPRÉHENSION DE L'ENVIRONNEMENT ÉCONOMIQUE AINSI QUE SA FINANCIARISATION VONT ENTRAÎNER L'U.C.C., ET PLUS GÉNÉRALEMENT LE MOUVEMENT COOPÉRATIF, VERS LE DÉCLIN. ALORS QU'IL EXISTE UN SOCIÉTAIRE POUR 5 HABITANTS ET UN MAILLAGE TERRITORIAL DE « POINTS COOP », L'U.C.C. SUBIT L'IMPLANTATION CONCURRENTIELLE DES GRANDES SURFACES. AU DÉBUT DES ANNÉES 1980, DE NOMBREUSES COOPÉRATIVES DÉPOSENT LEUR BILAN ET L'U.C.C. DISPARAÎT À SON TOUR. L'ÉCONOMIE SOCIALE S'AFFAIBLIT PAR L'EFFONDREMENT DES COOPÉRATIVES DE CONSOMMATION.



# LE MOUVEMENT COOPÉRATIF AUJOURD'HUI

LES CRISES OBLIGENT À UN RETOUR VERS LES VALEURS ESSENTIELLES QUE SONT L'ÉGALITÉ ET LA SOLIDARITÉ. AINSI DE NOUVELLES ACTIONS MILITANTES ONT LIEU LORS DES ÉVÈNEMENTS DE MAI 1968 ET LORS DES DEUX CRISES PÉTROLIÈRES DE 1973 ET 1975. DES MILITANTS « ALTERNATIFS » CONTESTANT LA TOUTE PUISSANCE DU MARCHÉ, DESTRUCTEUR D'EMPLOIS ET DE LIENS SOCIAUX, EXPÉRIMENTENT DE NOUVEAUX MODÈLES ÉCONOMIQUES. ILS PRIVILÉGIENT L'AGRICULTURE BIOLOGIQUE, LE COMMERCE ÉQUITABLE, L'INSERTION PAR L'ÉCONOMIE ET LA MOBILISATION DES CITOYENS. CE DERNIER OBJECTIF PASSE PAR LA REDÉCOUVERTE PAR LES HABITANTS DES POTENTIALITÉS DE LEUR TERRITOIRE ET LEUR MOBILISATION AUTOUR DE PROJETS DONT ILS SONT LES INITIATEURS.

C'EST DANS CETTE PERSPECTIVE QUE DES INITIATIVES EXISTENT AUJOURD'HUI EN CREUSE, AVEC PAR EXEMPLE LA SAPO AMBIANCE BOIS À FAUX-LA-MONTAGNE, LA CELMAR (COOPÉRATIVE DES ÉLEVEURS DE LA MARCHE) À LA SOUTERRAINE, LA CPBC (COOPÉRATIVE DES PRODUCTEURS DE BOVINS DE LA CREUSE), LES DIFFÉRENTES CUMA. ON PEUT ÉGALEMENT CITER LA NAVETTE SUR LE PLATEAU DE MILLEVACHES, QUI EST UNE COOPÉRATIVE TRAITANT ET DIFFUSANT LES INFORMATIONS LIÉES À L'ESS, OU ENCORE LA COOP DES CHAMPS À GUÉRET.

ENFIN, IL FAUT SOULIGNER QUE DEPUIS LE DÉBUT DE L'ANNÉE 2013, UN DIPLÔME DE MANAGER D'ORGANISMES À VOCATION SOCIALE ET CULTURELLE A ÉTÉ MIS EN PLACE À GUÉRET AFIN DE PERMETTRE À DES PROFESSIONNELS D'HORIZONS DIVERS D'ENRICHIR LEURS PRATIQUES.

Ces dernières années,  
de nombreuses initiatives  
de type coopératif  
ont été mises en place en Creuse,  
où l'ESS représente désormais  
un fort pôle d'emploi.

