

Génie militaire et habitat familial

Si le casernement de ses troupes, soldats comme cadres militaires, a très tôt été une préoccupation de l'armée française (fin XV^e siècle), ce n'est qu'au XIX^e siècle que l'État a pris en considération le logement familial des militaires.

Avec l'évolution des moyens techniques, la construction des bâtiments destinés au logement se standardise : nouveaux matériaux, association de modules...



Arch. Dep. Creuse. 2R 9/1 à 2R 9/18

Ainsi, en 1930, le service du Génie du Ministère de la Guerre édite une série de planches représentant des pavillons et bâtiments types à destination des sous-officiers de carrière mariés.

Échelle 0.01 P.M.

Outre la situation familiale, l'armée prend également en compte les spécificités du climat et du relief des lieux d'implantation.



Arch. Dep. Creuse. 2R 9/1 à 2R 9/18

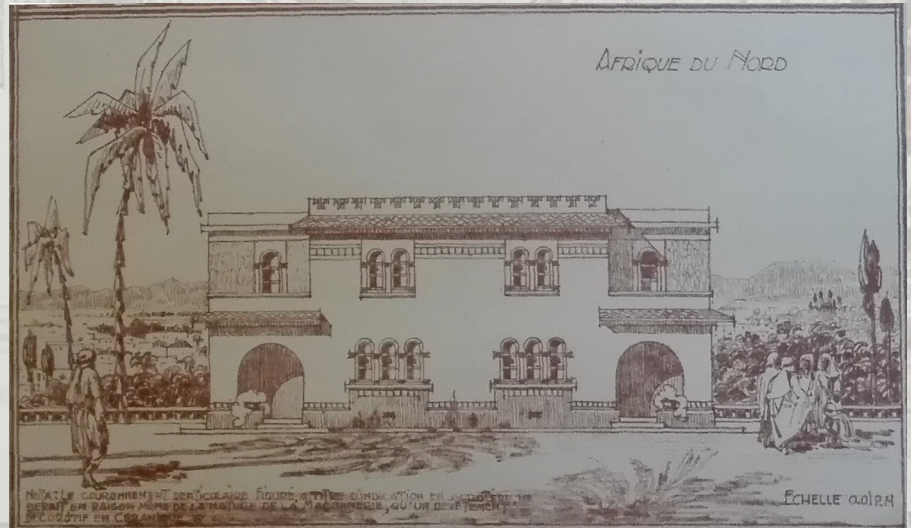
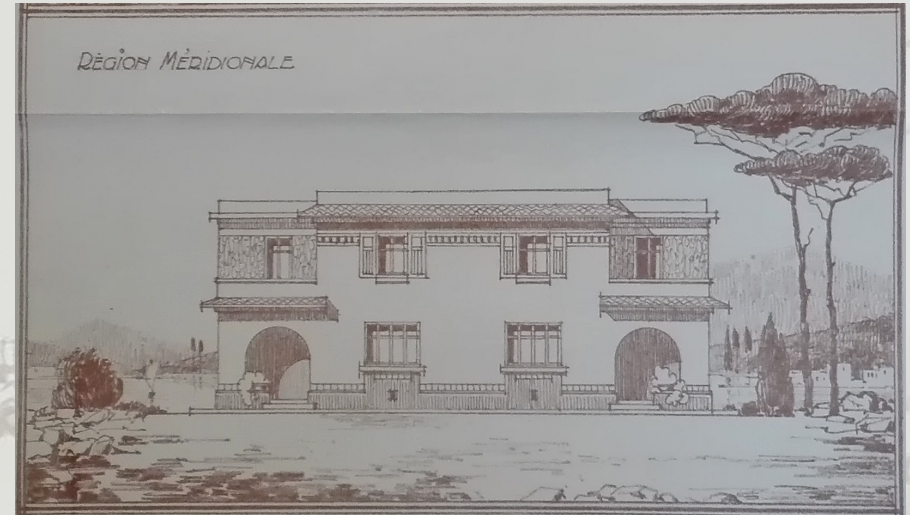


PLANCHE N°9

LOGEMENT DES SOUS OFFICIERS MARIÉS PAVILLON A UN SEUL ETAGE

Entrée séparée pour chaque logement

TYPE N°7

2 logements de 4 pièces plus 1 cuisine

VARIANTES DE FACADE
(pour le plan, se reporter planche 8)



ECHELLE 0.01 P.M.

Arch. Dep. Creuse. 2R 9/1 à 2R 9/18

MINISTÈRE DE LA GUERRE
GÉNIE

PLANCHES
DE PAVILLONS ET BATIMENTS TYPES
POUR LE LOGEMENT
DES SOUS-OFFICIERS DE CARRIÈRE MARIÉS

1930

2R 9/1 à 2R 9/18

Arch. Dep. Creuse. 2R 9/1 à 2R 9/18

ÉCHELLE 0.01 P.M.